



치리 정책들과 과정들

교회 사무처리 회의에서 통과됨__ / __ / __

칼링포드 침례교회의 목적 가치 비전 선언문

목적

- 그리스도를 중심으로 한 공동체로서 신앙을 성장시키고 복습니다를 나누는 것입니다.

가치

- 우리는 그리스도를 중심에 두고, 선교를 지향하며, 관계에 헌신하고, 사람들을 세우며, 파트너십을 중요하게 여깁니다.
- 교회로서 우리가 사람들에게 우리의 정체성을 알리는 데 중요한 세 가지 가치는 다습니다와 같습니다:
 - 성경
 - 환대
 - 문화적 다양성

비전

- 다양한 공동체들 속에서 그리스도 예수의 열정적인 제자들이 되어, 선교를 위해 연합하는 성장하는 네트워크가 되는 것입니다.

신앙 고백들

BAPTIST CHURCHES OF NSW & ACT 신앙 고백서

1979 년 총회에서 승인되고 2002 년과 2003 년 총회에서 수정됨.

1. 하나님의 본질과 통일성

하나님은 영원히 존재하는 인격적인 영이신 한 분 하나님이십니다. 하나님은 무한한 능력, 지혜, 거룩합니다와 사랑을 가지시고, 본질적으로 삼위일체이시며, 아버지, 아들, 성령으로 우리에게 계시됩니다.

2. 그리스도의 신성과 인성

예수 그리스도는 하나님의 제 2 위로서 하나님 아버지와 영원히 하나이시며, 아버지의 인격과 영광을 정확하게 표현하십니다. 그분은 인간이 되기 위해 성령으로 잉태되어 처녀 마리아에게서 태어 나셨고, 하나님 본성과 인간 본성이 하나의 인격 안에서 완전하게 결합된 존재이십니다. 그분은 참 하나님이시며 참 인간이십니다.

3. 성령

성령은 삼위일체의 제 3 위로서 아버지와 아들과 영원히 하나이시며, 하나님께서 세상과 교회에서 신성한 목적을 이루기 위해 그들을 통해 보내신 분이십니다.

4. 성경의 신적 영감

성경은 구약과 신약 66 권으로 이루어져 있으며, 하나님의 오류 없는 말씀입니다. 성경은 성령에 의해 감동된 거룩한 사람들이 기록하였고, 믿습시다와 행위에 관한 모든 문제에서 최고의 권위를 가집니다.

5. 사람들의 죄성

사람은 하나님의 형상대로 지습시다받았고 하나님과의 교제를 위해 창조되었습니다. 그러나 하나님의 명령을 범함시다로 인류는 하나님과의 교제에서 떨어져 나갔고, 그들의 본성은 부패하였습니다. 그 결과, 모든 사람은 영적으로 죽어 있으며 사탄의 지배 아래 있고, 하나님의 진노와 정죄를 받게 됩니다. 따라서 하나님의 은혜가 없다면, 사람들은 무력하고 희망이 없습니다.

6. 그리스도의 인류 죄를 위한 속죄

사람들이 죄의 죄책감, 형벌, 권세에서 구속받기 위해 예수 그리스도는 인간이 되어 우리를 위한 희생적 죽습시다를 죽으셨습니다. 그분의 부활을 통해 하나님은 그분의 속죄의 죽습시다를 받아들였습시다를 나타내셨습니다.

이 속죄는 온 세상을 위한 충분한 것이지만, 오직 그것을 받는 자들만에게 효과가 있습니다. 죄인은 개인의 공로가 아닌, 오직 예수 그리스도 안에서 믿습시다를 통해 받은 하나님의 은혜로운 구원의 선물로 의롭다 여겨지고 하나님과 화해하게 됩니다.

7. 구원에서의 성령의 역사

칼링포드 침례교회 치리 정책들과 과정들

성령의 사역은 하나님의 구원의 공급을 받아들이기 위해 필수적입니다. 성령은 죄인에게 그들의 죄악을 깨닫게 하시고, 그들을 예수 그리스도를 주님이자 구세주로 믿는 개인적인 믿습니다로 인도하시며, 그들로 하여금 하나님의 자녀로서 영적인 탄생과 그리스도 안에서의 교제를 이룩하게 하십니다. 믿는 이들의 삶 안에서 성령은 그리스도의 임재를 실현하시고, 그들과 하나님과의 관계를 증언하시며, 모든 진리로 인도하시고, 효과적인 봉사를 위한 은사를 베풀며, 거룩한 삶을 위한 은혜를 나타내십니다.

8. 교회

교회는 하나님께서 예수 그리스도를 주님이자 구세주로 믿는 믿습니다란 고백을 통해 세상에서 구별하신 예수님의 몸입니다. 모든 거듭난 사람들은 하나님의 보편적인 교회의 일원이며, 이는 신자들이 예배, 교제 및 섬김을 위해 성경의 원리에 따라 모일 때 지역 교회로 형성됩니다. 모든 신자는 영적 제사를 드리는 제사장적 사역을 부여받고 세상에 증인으로 보내집니다. 하나님은 개인들을 감독과 지도자의 직위나 특별한 사역으로 부르십니다. 교회는 이를 인정하여 목사들을 임명하고, 선교사들을 파송하며, 집사들과 다른 지도자들을 임명합니다. 이는 신약의 관행에 따릅니다.

9. 오직 침례받은 신자들만 침수로 침례를 받는다

침례는 주 예수 그리스도의 제정된 성례입니다. 그것은 사람이 예수 그리스도를 주님이자 구세주로 믿는 신앙을 공개적으로 선언하는 것입니다. 신약 성경에 따라 침례는 오직 완전한 침수로 시행되어야 하며, 이는 신자가 그리스도와 합나다게 죽고, 장사되고, 부활하는 것, 죄 사함과 신자가 하나님께 자신을 헌신하여 새 삶을 살고 행하겠다는 결단을 상징합니다.

10. 성찬

주님의 만찬은 주 예수 그리스도께서 제정하신 성례로, 신자들이 끝날 때까지 빵과 포도주를 요소로 사용하여 기념하고 감사하는 예식을 거행합니다. 주님의 대속적 죽음을 기념하고 감사하며, 이 성례의 거행은 주 예수 그리스도와 교제, 그분이 머리이신 몸으로서의 교회 공동체 내에서의 교제를 표현합니다.

11. 주 예수 그리스도의 재림

이 시대의 끝에서, 예수 그리스도는 그분의 약속대로 개인적으로 그리고 눈에 띄게 영광 가운데 이 땅에 재림하실 것입니다. 하나님의 나라의 완전한 성취는 그분의 재림을 기다리고 있습니다.

12. 죽은 자들의 부활

이 시대의 끝에서 의인과 불의한 자 모두 부활할 것입니다. 사람이 죽으면 그의 몸은 흙으로 돌아가지만, 그의 영혼은 즉시 하나님께로 돌아가며, 의인은 하나님과 합나다게 있게 되고 불의한 자는 심판을 받기 위해 예비됩니다.

13. 미래 상태에서의 상급과 벌

하나님은 세상을 위한 최후의 심판 날을 정하셨습니다. 그 날에 예수 그리스도는 모든 사람을 심판하시고 각 사람은 그들의 행위에 따라 상급이나 벌을 받게 됩니다. 의롭다고 판결받은 자들은 부활하고 영광스러운 몸으로 상급을 받으며 주님과 합나다게 영원히 천국에 거하게 됩니다. 불의한 자들은 영원한 벌의 장소인 지옥에 처해지게 됩니다.

목회자와 교회사무자들의 선출

담임 목사 (Senior Pastor)

1. 담임 목사로 임명될 사람은 다습니다를 충족해야 합니다:

- a. NSW 및 ACT 침례교회의 신앙 고백을 구독해야 합니다.
- b. NSW 및 ACT 침례교회로부터 사역을 위해 구별된 자로 인정되거나 승인 받아야 합니다.

2. 교회는 담임 목사를 임명하기 위해 하나님의 인도에 따라 부르심을 받은 사람을 찾기 위해 목회자 청빙 위원회를 임명해야 합니다.

3. 목회자 청빙 위원회는 NSW 및 ACT 침례교회에서 규정한 'Managing the Call' 문서에 따른 절차를 따르며 담임 목사를 선발하고 부를 책임이 있습니다.

4. 목회자 청빙 위원회는 담임 목사로 임명할 후보자의 이름을 한 번에 하나씩 교회에 제출해야 합니다.

5. 담임 목사의 부름은 교회의 특별 회의에서 결정되며, 이 회의에 참석한 활동 중인 교인 중 75% 이상이 그 사람을 담임 목사로 부르기로 동의해야 합니다.

6. 담임 목사는 담임 목사로 임직될 때 교회 회원이 됩니다.

7. 교회는 담임 목사가 전문적이고 개인적인 발전을 위한 적절한 훈련 과정을 이수하도록 격려해야 합니다.

8. 담임 목사는 NSW 및 ACT 침례교회의 승인된 멘토/감독자와 매년 최소 세 번의 만남을 통해 인증/인정 요건을 충족할 수 있도록 지원받아야 합니다.

9. 담임 목사는 역할을 수행하기 위한 사무 기기 및 용품을 제공받으며, NSW 및 ACT 침례교회의 보수 지침에 따라 급여가 지급됩니다.

10. 담임 목사는 교회 서기에게 두 달 전 통보를 통해 자신의 임명을 종료할 수 있습니다.

11. 담임 목사는 교회에서 특별히 소집된 회의에서 비밀 투표를 통해 임명 해지 결의가 통과되면 두 달의 통보 후 임명에서 해지될 수 있습니다. 이때 회의에 참석한 활동 중인 교인 중 75% 이상이 담임 목사 임명을 해지하는 데 동의해야 합니다.

12. 담임 목사는 집사들이 주관하는 연례 직원 평가를 받아야 합니다.

부목사 (Associate Pastors)

1. 부목사로 임명될 사람은 다습니다를 충족해야 합니다:
 - a. NSW 및 ACT 침례교회의 신앙 고백을 구독해야 합니다.
 - b. NSW 및 ACT 침례교회로부터 사역을 위해 구별된 자로 인정받거나 인증을 추구하려는 의향이 있어야 합니다.
2. 교회는 부목사 팀 멤버로 부를 사람을 다습니다 방법으로 부를 수 있습니다:
 - a. 부목사 청빙 위원회를 구성하여 위원회가 하나님께서 그들을 부르신 사람을 찾으도록 합니다.
 - b. 집사들이 교회 회원들에게 부목사 팀 멤버로 부를 사람을 추천하고, 담임 목사가 그 사람이 부목사 팀에 포함되도록 해야 한다고 동의할 경우입니다.
3. 부목사 청빙 위원회는 NSW 및 ACT 침례교회에서 규정한 절차에 따라 부목사 팀 멤버를 선발하고 부를 책임이 있습니다.
4. 부목사 청빙 위원회는 부목사 팀 멤버로 임명할 후보자의 이름을 한 번에 하나씩 교회 회원들에게 제출해야 합니다.
5. 부목사 팀 멤버의 부름은 교회의 특별 회의에서 비밀 투표로 결정되며, 이 회의에 참석한 활동 중인 교인 중 75% 이상이 그 사람을 부목사 팀 멤버로 부르기로 동의해야 합니다.
6. 부목사 팀 멤버는 교회 회원이 아닌 경우, 그들이 역할에 임직될 때 교회 회원으로 임명됩니다.
7. 부목사 팀 멤버는 교회에서 전문적이고 개인적인 발전을 위한 적절한 훈련 과정을 이수하도록 격려해야 합니다.
8. 부목사 팀 멤버는 NSW 및 ACT 침례교회의 인증된 멘토/감독자와 매년 최소 세 번의 만남을 통해 인증/인정 요건을 충족할 수 있도록 지원받아야 합니다.
9. 부목사 팀 멤버는 역할을 수행하기 위한 사무 기기 및 용품을 제공받으며, NSW 및 ACT 침례교회의 보수 지침에 따라 급여가 지급됩니다.
10. 부목사 팀 멤버는 교회 서기에게 두 달 전 통보를 통해 자신의 임명을 종료할 수 있습니다.
11. 목회자 팀 멤버는 담임 목사의 상담과 승인을 거친 후, 집사의 동의를 받아 교회에서 두 달 전 통보로 임명 해지를 할 수 있습니다. 또는 교회에서 특별히 소집된 회의에서 비밀 투표를 통해 75% 이상의 교인들이 그들의 임명을 해지하는 데 동의할 경우 해지될 수 있습니다.

사역 직원

1. 사역 직원(비목회자)으로 임명될 사람은:

a. NSW 및 ACT 침례교회의 교리적 기초를 수용해야 합니다

2. 교회는 다음 방법 중 하나로 사역 직원을 부를 수 있습니다:

a. 검색 위원회를 구성하여 하나님께서 사역 직원으로 부르도록 인도하셨다고 믿는 사람을 찾습니다

b. 집사들이 교인들에게 사역 직원으로 부를 사람을 추천하고, 담임 목사가 그 사람이 목회팀의 일원이 되는 것에 동의합니다

3. 고용 위원회는 사역 직원 역할에 대한 임명을 위해 한 번에 한 사람의 이름을 교인들에게 제시해야 합니다

4. 사역 직원 부름은 교회의 특별 회의에서 비밀 투표로 결정되며, 회의에 참석한 활동 중인 현재 교인의 75% 이상이 그 사람을 사역 직원으로 부르는 것에 동의해야 합니다

5. 사역 직원이 아직 교인이 아닌 경우, 그들의 역할에 취임할 때 교인으로 임명되어야 합니다

6. 교회는 사역 직원이 전문적, 개인적 발전을 위한 적절한 훈련 과정에 참여하도록 권장해야 합니다

7. 사역 직원이 그들의 사역 역할을 수행하는 데 도움을 받을 수 있도록, 인증된 멘토/감독자와 일 년에 최소 세 번 만나도록 지원해야 합니다

8. 사역 직원에게는 그들의 역할을 수행하기 위한 사무 장비와 용품이 제공되어야 하며, NSW 및 ACT 침례교회의 보수 지침에 따라 급여가 지급되어야 합니다

9. 사역 직원은 교회 서기에게 2 개월 전 통지를 함으로써 그들의 임명을 종료할 수 있습니다

10. 사역 직원은 담임 목사가 집사들과 협의하고 승인을 받은 후 2 개월 전 통지를 함으로써, 또는 특별히 소집된 교인 회의에서 비밀 투표로 회의에 참석한 활동 중인 현재 교인의 75% 이상이 임명 종료에 찬성하는 경우 교회에 의해 그들의 임명에서 해임될 수 있습니다

담임 목사 (Senior Pastor) 역할과 책임

1. 담임 목사의 역할과 책임은 다음과 같습니다:
2. a. 목회 팀, 직원, 사역 위원회 및 교회 가족에 대한 전체적인 리더십과 감독을 제공합니다.
- b. 영어 회중과 지원과 격려가 필요한 사람들에게 대한 인도, 설교 및 목회적 돌봄을 담당합니다.
- c. 교회가 성경을 명확하게 전달하고 그 의미가 교회 공동체의 삶에 어떻게 적용되는지를 통해 신앙을 배우고 성장하도록 영감을 주고 격려합니다.
- d. 모든 회중과 사역을 위한 연간 설교 일정을 감독합니다.
- e. 목회 팀과 직원 각자의 역할 설명서를 세부적으로 작성하고 이를 각 팀원이나 직원과 협의하여 유지합니다.
- f. 리더십 팀(목사, 직원, 집사, 사역 위원회)과 함께 교회 전체를 이끌어 교회 활동의 원활한 운영, 전략적 계획 및 비전 구현을 보장합니다.
- g. 각 직원에 대해 연례 직원 평가를 실시합니다.

부목사 및 사역 직원 역할과 책임

1. 각 부목사 및 사역 직원의 역할과 책임은 다음과 같습니다:
- a. 담임 목사를 돕고, 교회의 영적 리더십을 제공하며 전문 사역 분야를 담당합니다.
- b. 전문 사역 분야와 필요한 경우 다른 사역 분야에서 리더 팀을 격려하고 지원합니다.
- c. 리더십 팀(담임 목사, 목사, 사역 직원, 집사, 사역 위원회)과 함께 교회 전체를 이끌어 교회 활동의 원활한 운영, 전략적 계획 및 비전 구현을 보장합니다.
- d. 목회 팀 회의, 직원 회의, 집사 회의, 사역 위원회 회의 및 교회 생활의 다른 회의에 참석하고 참여합니다.
- e. 담임 목사나 담임 목사의 지정된 대표자에 의해 연례 직원 평가에 참여합니다.

교회 운영 정책 (Church Governance Policy)

교회는 NSW 및 ACT 침례교회와 제휴하여, 해당 교단에서 수행하는 사역을 지원하고 함께 나누는 책임을 받아들이습니다. 교회의 의사결정은 교회 회원으로 구성된 신앙 공동체에 의해 이루어집니다.

리더십 팀 (Leadership Team)

1. 리더십 팀은 담임 목사, 목사, 사역 직원, 집사 및 사역 위원회 구성원으로 이루어지며, 연 4 회 이상 회의를 개최합니다.
2. 리더십 팀의 각 직책에 대한 자세한 직무 설명서는 교회 서기와 집사들이 유지하고 업데이트합니다.

목사 (Pastors)

1. 담임 목사와 부목사는 교회의 일반적인 목회적 감독에 책임이 있으며, 담임 목사는 교회의 비전과 방향을 제시하는 책임도 있습니다.

사역 직원 (Ministry Staff Workers)

1. 사역 직원은 담임 목사에게 보고하고, 담임 목사와 정기적으로 회의를 가집니다.
2. 각 사역 직원은 자신이 담당하는 사역 영역에 대한 감독을 책임지며, 요청 시 담임 목사와 집사, 교회 회의에 보고서를 제출합니다.
3. 필요 시 사역 직원은 집사 회의에 참석할 수 있습니다.

집사 (Deacons)

1. 담임 목사는 모든 집사 회의를 주재하며, 집사 회의는 최소한 월 1 회 열립니다. 담임 목사가 참석할 수 없는 경우, 교회 서기나 그가 지정한 대리인이 회의를 주재합니다.
2. 집사는 다음 사항에 대해 책임을 집니다:
 - a. 담임 목사와 협력하여 교회를 감독하고, 전략적 계획, 영적 건강, 교회 비전의 구현을 담당합니다.
 - b. 담임 목사, 부목사 및 사역 팀 리더를 격려하고 지원하며, 그들을 위한 기도도 합니다.
 - c. 교회의 행정적 및 재정적 감독을 담당합니다.
 - d. 다양한 사역 팀 리더와 소통하여 그들을 지원하고 격려하며 교회의 비전과 방향을 공유합니다.

칼링포드 침례교회 치리 정책들과 과정들

3. 집사는 교회의 모든 일상적인 업무를 처리할 권한이 있으며, 필요한 경우 교회에 해당 업무를 보고해야 합니다.
4. 집사 팀은 교회 서기(교회 공공 책임자), 교회 재무 담당자, 최소 3 명에서 최대 5 명의 추가 집사로 구성됩니다. 교회 재무 담당자는 교회의 재정 기록을 관리하고, 필요에 따라 집사나 교회 회원들에게 보고합니다.
5. 집사의 선출은 연례 총회에서 이루어지며(공석은 교회 회의나 특별 회의에서 채워질 수 있음), 다음 절차가 따릅니다:
 - a. 공석에 대한 후보자는 회의일 4 주 전까지 교회에서 추천을 받습니다.
 - b. 모든 후보자는 서면으로 제출되며, 그 후보자가 맡을 구체적인 역할도 명시됩니다.
 - c. 완성된 후보자는 두 명의 추천자와 후보자가 서명한 뒤, 회의일 2 주 전까지 교회 서기나 그 대리인에게 제출되어야 하며, 교회 회의 전 주에 발행된 교회 소식지에 모든 후보자의 이름이 제공됩니다.
 - d. 각 집사는 3 년 임기로 임명됩니다.
 - e. 집사는 6 년의 임무 후 퇴임하며, 퇴임한 집사는 1 년 동안 동일한 직책에 재임명될 수 없습니다.
 - f. 집사가 임명된 임기 중 도중에 물러날 경우, 그 자리는 원래 임기의 나머지 기간 동안만 대체되며, 다음 AGM 에서 재선출될 자격이 주어집니다.
 - g. 집사 후보자의 이름은 그들이 추천된 역할과 함께 투표지에 기재됩니다.
6. 집사의 임명은 비밀 투표로 이루어지며, 교회 회의에 참석한 활동 중인 교인 중 75% 이상의 찬성을 받아야 임명됩니다. 특정 역할에 여러 후보자가 있을 경우, 최초 비밀 투표에서 가장 많은 표를 받은 후보자가 75% 이상의 표를 얻으면 임명됩니다. 만약 첫 번째 투표에서 교회가 임명자를 선출하지 못한 경우, 가장 많은 표를 받은 후보자는 두 번째 비밀 투표에서 다시 투표를 받으며, 75% 이상의 찬성표를 얻으면 임명됩니다.
7. 집사는 교회 회의를 소집할 수 있으며, 회의 소집 공고는 최소 15 일 전에 각 회원에게 통지되고, 회의 두 주 전에 각 예배에서 공지됩니다.
8. 후보자가 없거나, 후보자가 제출되었으나 임명이 이루어지지 않은 경우, AGM 에서 교회 회원들은 임시 교회 서기와 임시 교회 재무 담당자를 임명해야 하며, 그들은 집사가 수행하는 모든 업무를 맡게 됩니다. 임시 직책에 대한 후보자는 AGM 절차에 따라 추천됩니다.

사역 위원회 (Ministry Council)

1. 사역 위원회 구성원은 교회의 특정 사역 분야를 담당하는 지도자로 구성되며, 각 지도자는 다음과 같은 책임을 집니다:
 - a. 교회의 비전과 사명에 맞게 사역 분야를 감독합니다.
 - b. 교회가 설립하거나 지원하는 각 사역에 대해 적합한 리더십을 임명합니다.
 - c. 자원 봉사 사역 리더와 도우미들을 격려하고 지원합니다.
 - d. 헌법 및 정책과 절차에 따라 행동하며, 필요한 경우 리더십 팀 회의와 교회 회원 회의에 업데이트 및 보고서를 제출합니다.
2. 사역 위원회 구성원의 선출은 연례 총회에서 이루어지며(공석은 교회 회의나 특별 회의에서 채워질 수 있음), 다음 절차가 따릅니다:
 - a. 공석에 대한 후보자는 회의일 4 주 전까지 교회 회원들에게 보통 추천을 받습니다.
 - b. 모든 후보자는 서면으로 제출되며, 그 후보자가 맡을 구체적인 역할도 명시됩니다.
 - c. 완성된 후보자는 두 명의 추천자와 후보자가 서명한 뒤, 회의일 2 주 전까지 교회 서기나 그 대리인에게 제출되어야 하며, 교회 회의 전 주에 발행된 교회 소식지에 모든 후보자의 이름이 제공됩니다.
 - d. 각 사역 위원회 구성원은 3 년 임기로 임명됩니다.
 - e. 사역 위원회 구성원의 퇴임은 6 년의 임무 후 이루어지며, 퇴임한 구성원은 최소 1 년 동안 동일한 역할에 재임명될 수 없습니다.
 - f. 사역 위원회 구성원이 임기 중 도중에 물러날 경우, 그 자리는 원래 임기의 나머지 기간 동안만 대체되며, 다음 AGM 에서 재선출될 자격이 주어집니다.
 - g. 사역 위원회 구성원으로 추천된 모든 후보자의 이름은 그들이 추천된 역할과 함께 투표지에 기재됩니다.
 - h. 사역 위원회 구성원의 임명은 비밀 투표로 이루어지며, 교회 회의에 참석한 활동 중인 교인 중 75% 이상의 찬성을 받아야 임명됩니다. 특정 역할에 여러 후보자가 있을 경우, 최초 비밀 투표에서 가장 많은 표를 받은 후보자가 75% 이상의 표를 얻으면 임명됩니다. 만약 첫

칼링포드 침례교회 치리 정책들과 과정들

번째 투표에서 교회가 임명자를 선출하지 못한 경우, 가장 많은 표를 받은 후보자는 두 번째 비밀 투표에서 다시 투표를 받으며, 75% 이상의 찬성표를 얻으면 임명됩니다.

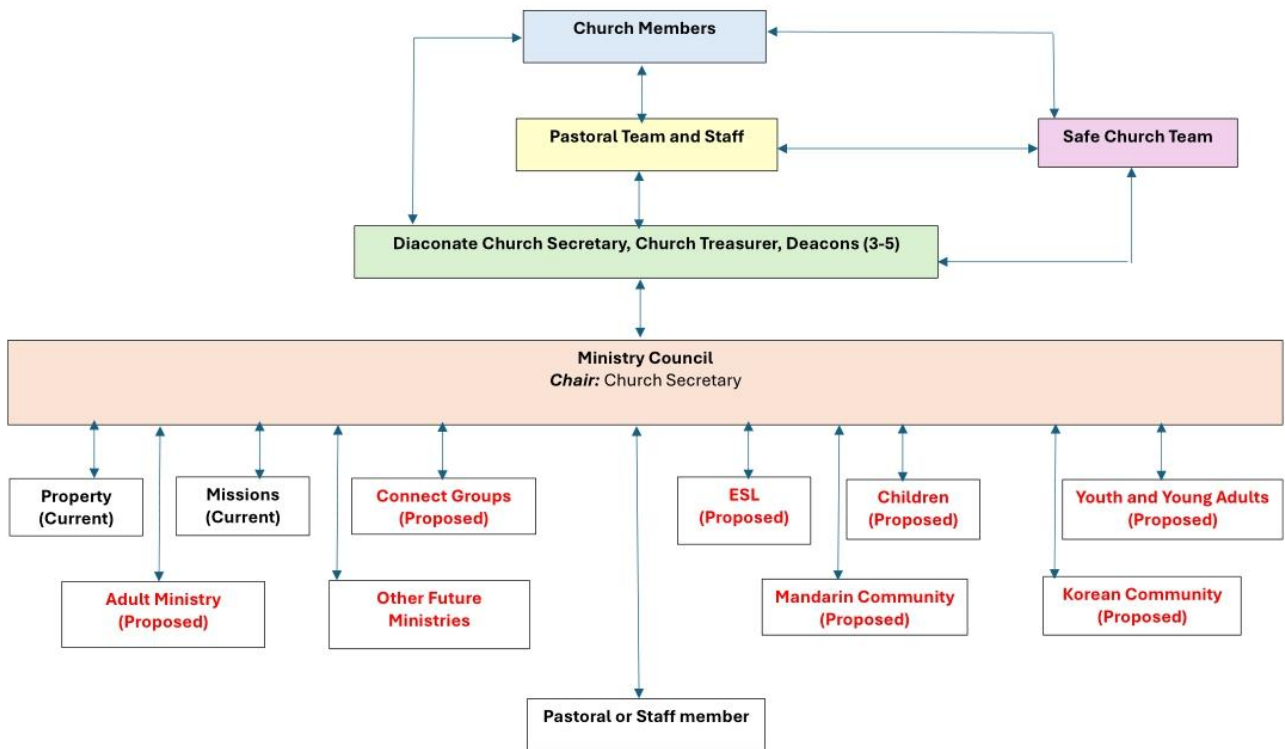
i. 사역 위원회는 최소한 분기별로 회의를 개최합니다.

교회 안전 팀 (Safe Church Team)

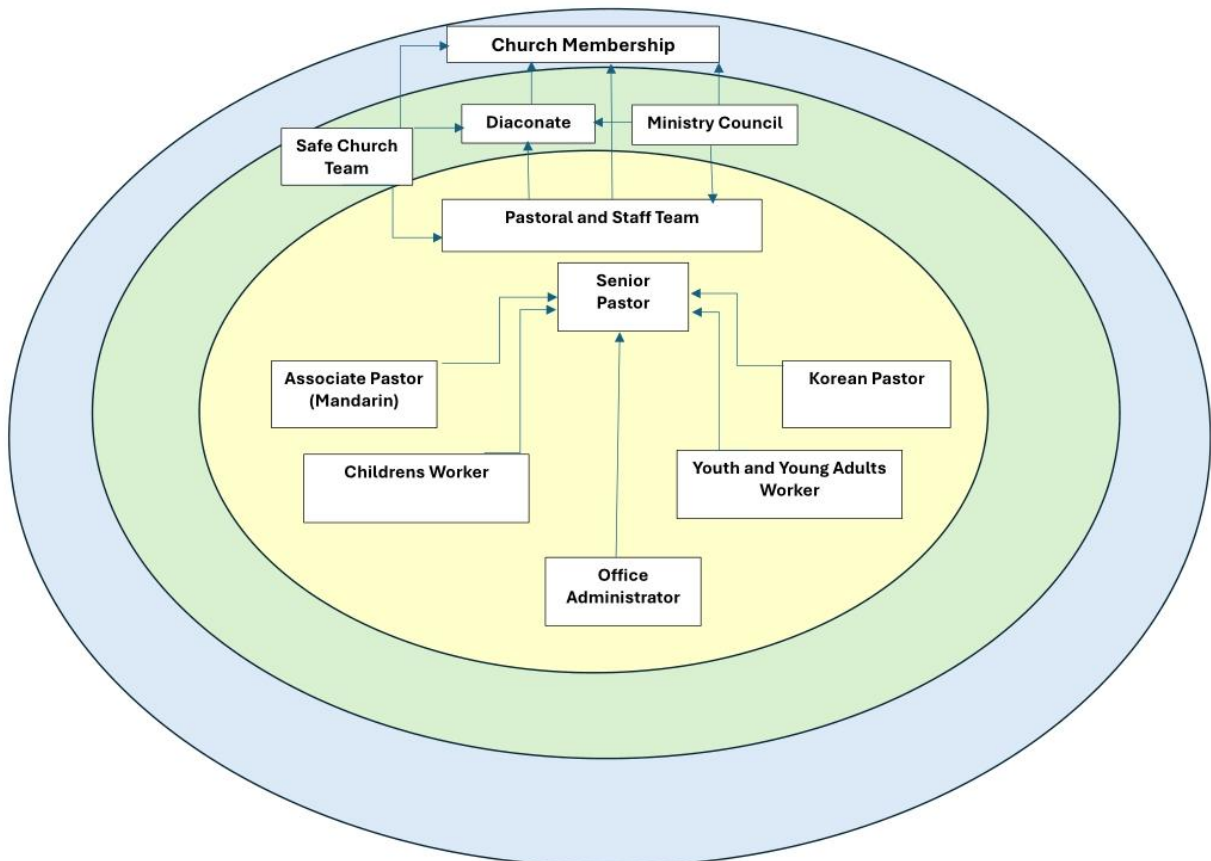
1. 안전한 교회 팀은 교회 회의에서 임명되어, 승인된 교회의 안전한 교회 정책을 감독하고 실행하여 NSW 및 ACT 침례교회의 안전한 교회 요구 사항을 충족합니다.
2. 안전한 교회 팀의 구성원은 다음을 포함합니다:
 - a. 담임 목사
 - b. 집사
 - c. 청소년/청년 사역자
 - d. 어린이 사역자
 - e. 최소 두 명의 교회 대표

칼링포드 침례교회 치리 정책들과 과정들

CARLINGFORD BAPTIST CHURCH GOVERNANCE STRUCTURE



CARLINGFORD BAPTIST CHURCH GOVERNANCE STRUCTURE (Accountability)



교회 회원 자격

교회 회원 되기

1. 교회 회원이 되기를 원하는 사람은 교회 리더십 팀에서 이 목적을 위해 임명된 두 명의 현재 교회 회원에 의해 방문을 받아야 합니다. 방문한 두 사람은 교회 리더십 팀에 제출할 보고서를 준비해야 하며, 보고서에는 그 사람이 Carlingford Baptist Church 의 회원으로 받아들여져야 하는지에 대한 추천이 포함되어야 합니다. 보고서가 회원 자격을 지지하는 경우, 리더십 팀은 교회 회의에서 그 사람들의 이름을 추천해야 합니다.
2. 교회 회원이 될 수 있는 사람은 다음과 같습니다:
 - a. 예수 그리스도를 구세주로 믿고 침례를 받아야 하며, 신앙 고백서를 지지하고 교회 회원으로서의 책임과 특권을 이해하는 사람은 교회 회원으로 받아들여질 수 있습니다.
 - b. 침례를 받지 않았지만 회원이 되기를 원하는 사람은 그 신념이 실천되지 않은 이유에 대해 합당한 설명을 해야 합니다. 그들은 신앙 고백서를 지지하고 교회 회원으로서의 책임과 특권을 이해해야만 회원으로 받아들여질 수 있습니다. (참고: 신앙 고백자로서 침례를 받지 않은 회원은 교회 리더십 팀에 임명되거나, NSW 및 ACT 침례교회 총회에서 교회의 대표로 선출될 자격이 없으며, 1984 년 NSW 침례교회 재산 신탁법 제 42 조에 따른 침례교회 재산 신탁에 대한 방향을 제시하는 결의안에 대해 투표할 수 없습니다.)
 - c. 교회 회원이 다른 침례교회에 가입하고자 할 경우, 요청에 따라 그 사람의 이름을 추천하는 서신을 받을 수 있습니다.
 - d. 모든 회원 가입 신청서는 리더십 팀에 제출되어야 하며, 교회 회원 회의에서 최종 승인을 받습니다.
 - e. 교회 서기는 회원 명부를 유지해야 하며, 18 세 미만의 회원을 식별해야 합니다. 18 세 이상이고 완전 침례를 받은 회원만이 교회 총회에서 교회의 대표로 선출될 수 있으며, 1984 년 NSW 침례교회 재산 신탁법 제 42 조에 따른 침례교회 재산 신탁에 대한 방향을 제시하는 결의안에 대해 투표할 자격이 있습니다.
 - f. 리더십 팀은 최소한 매년 회원 명부를 검토하고, 교회 회원 회의에서 회원 명단에서 제외할 사람에 대한 추천을 제출해야 합니다.

교회 회원 자격 상실

1. 교회 회원은 교회 서기에게 사직서를 제출하여 회원 자격을 종료할 수 있습니다.
2. 만약 한 사람이 6 개월 이상 교회에 참석하거나 교회와 소통하지 않았다면, 집사들이 그 사람이 회원 명단에서 제외하는 것이 적절한 조치라고 판단할 경우, 그 사람의 이름은 회원 명단에서 제외될 수 있습니다.
3. 한 사람이 기독교 신앙 고백과 증거에 부합하지 않는 행위를 할 경우, 리더십 팀에서 임명한 사람들이 그 사람을 방문하여 사랑과 자비의 정신으로 그들을 교회 공동체에 회복시키도록 노력할 수 있습니다. (참고: 교회 분쟁 해결 정책)
 - a. 만약 첫 번째 방문 후에도 해당 행위가 계속된다면, 리더십 팀에서 임명한 다른 사람들이 두 번째 방문을 할 수 있습니다.
 - b. 두 번째 방문 후에도 회원이 교회 공동체에 회복되지 않는 경우, 그 문제는 교회 회의에서 다루어져 회원 자격을 종료하거나 정지할지를 결정할 수 있습니다.
 - c. 회원 자격을 정지하거나 종료하는 결정은 교회 회원 회의에서 참석한 교회 회원의 최소 75% 이상이 투표로 결정을 내린 경우에 이루어집니다. 회의는 자연 정의의 원칙을 적용하여 진행되어야 합니다.

교회 재정 정책

재정 관리

1. 교회 재무 담당자는 집사들의 도움을 받아 교회의 모든 재정 기록을 정확하게 보관해야 합니다. 이는 교회와 관련된 모든 사역에서 교회로부터 자금을 받는 경우를 포함합니다.
2. 교회 연례 재정 보고서는 독립적인 감사인, 회계사 또는 유사한 자격을 가진 사람이 연례 총회에서 교회에 제출해야 합니다.
3. 교회 은행 계좌에서 인출 또는 이체가 이루어지려면 최소한 두 명의 집사가 승인해야 합니다.
4. 교회 재무 담당자는 교회의 재정 상태에 대한 재정 보고서를 준비하고, 각 교회 회의에 재정 상태에 대한 보고서를 제출해야 합니다.
5. 교회 재무 담당자는 집사의 도움을 받아 재정 위원회(집사들이 임명하고 교회 회의에서 보고)를 구성하여, 교회의 각 재정 연도의 예상 지출 예산을 준비해야 합니다.
6. 예산은 해당 재정 연도가 시작되기 전에 교회에서 승인되어야 합니다.
7. 집사는 예산에서 식별된 특정 항목에 대해 교회 회의에서 승인한 금액까지 지출을 승인할 수 있습니다.
8. 예상 지출이 예산에서 식별된 항목 금액보다 10% 이상 초과될 경우, 교회 회의에서 추가 지출을 승인해야 합니다.
9. 예상 지출이 예산을 초과할 경우, 지출 기록을 완벽하게 보관해야 하며, 지출이 정해진 금액보다 10% 이상 초과되면 교회에서 추가 지출을 승인해야 합니다.
10. 교회 재무 담당자와 재정 위원회는 최소한 매년 한 번씩 사용되는 절차를 개발하고 검토하며, 이를 집사들이 매년 확인해야 합니다. 이 절차는 회계의 책임을 보장하기 위함입니다.

보험

1. 집사들은 다음과 관련된 적절한 보험을 준비해야 합니다: a. 교회의 자산, 건물 및 내용물 포함 b. 직원과 자원봉사자에 대한 근로자 보상 보험 c. 공공 책임 보험 d. 전문 직업 배상 책임 보험 e. 집사들이 보험으로 보장해야 한다고 판단하는 다른 모든 리스크
2. 집사들은 매년 보험 내용을 검토하고, 연례 총회에서 그때의 보험 관리 상태를 보고해야 합니다.
3. 집사들은 정기적으로 직장 건강 및 안전 문제를 검토하여 직장 건강 및 안전 요구 사항을 충족하고, 교인들의 안전을 보장해야 합니다.

교회 회의 절차

교회 회의

1. 교회 비서가 모든 교회 회의를 주재합니다. 교회 비서가 부재 중일 경우, 교회 회의는 리더십 팀 중 한 명을 회의 주재자로 선출합니다. 리더십 팀은 필요에 따라 교회 외부의 의장에게 회의를 주재하도록 요청할 수 있습니다.
2. 교회 비서는 교회 회원 회의에서 따를 절차를 명시한 의제를 제공해야 합니다.
3. 교회 회의는 보통 Carlingford Baptist Church 본당에서 대면 회의로 열립니다. 대면 회의가 불가능한 경우, 기술을 활용하여 가상 회의를 개최할 수 있습니다. 이 경우, 기술 플랫폼은 회원들이 회의에 참여할 충분한 기회를 제공해야 하며, 이 플랫폼을 통해 회의에 참석하는 사람은 회의에 실제로 참석한 것으로 간주됩니다.
4. 교회 비서는 다음과 같이 교회 회의 공고를 합니다:
 - a. 교회 예배에서 두 주 전, 구두 및 서면으로 공고합니다.
5. 교회 비서는 리더십 팀의 승인을 받아 특별 교회 회의를 소집합니다. (교회 헌법을 변경하는 특별 회의를 제외)
 - a. 교회 예배에서 두 주 전, 구두 및 서면으로 공고합니다.
 - b. 회의 공고에는 단 하나의 안건만 포함되며 회의 목적도 명시됩니다.
6. 교회 회의에 참석한 모든 회원은 한 표의 투표권을 가집니다. 교회 재산의 매매나 교회 재산 신탁과 관련된 투표는 1984 년 "Baptist Churches of NSW Property Trust Act"에 의거해 진행됩니다. 투표는 보통 손을 들거나 '찬성' 또는 '반대'로 표시됩니다.
7. 교회 투표는 보통 손을 들거나 '찬성' 또는 '반대'로 표시됩니다.
8. 목사나 리더십 팀 멤버의 선출/제거에 대한 투표는 비밀 투표로 진행됩니다.
9. 비밀 투표는 교회나 리더십 팀에서 요청할 경우 다른 경우에도 사용될 수 있습니다.
10. 비밀 투표가 진행될 경우, 교회는 투표를 집계하고 집계가 완료된 후 회의에 보고할 2 명의 개표자를 임명해야 합니다.
11. 교회 회원 회의에서 다룰 주요 사항은 다음과 같습니다:
 - a. 의제 승인
 - b. 회의록 확인

- c. 회의록에서 발생한 업무
- d. 사역 보고서 및 재정 보고서 제출 및 채택
- e. 리더십 팀 멤버 선출 (연례 총회 또는 특별 교회 회의에서만)
- f. 회원 관련 사항
- g. 일반 업무
- h. 서신 사항

12. 담임목사는 모든 교회와 관련된 사역과 조직의 명목상 리더로서 역할을 하지만 필요에 따라 리더십 팀의 다른 멤버에게 이 역할을 위임할 수 있습니다.
13. 모든 회의록은 회의에서 결정된 사항을 기록해야 하며, 회의록 사본은 다음 교회 회의 전에 회원들에게 제공되어야 하며, 회의록은 Baptist Churches of NSW 와 ACT 의 요구 사항에 따라 보관해야 합니다.

헌법 변경

1. 헌법은 6 년마다 교회 비서의 감독 하에 검토되며, 교회 비서는 변경 사항을 특별 회의를 소집하여 제안해야 합니다.
2. 헌법을 변경하려면 변경 사항을 다룬 특별 교회 회의의 공고가 회의 일로부터 두 달 전에는 이루어져야 하며, 변경 사항에 대한 투표는 비밀 투표로 진행됩니다.
3. 헌법과 제안된 변경 사항에 대한 내용은 회의 일로부터 최소 4 주 전에 모든 교회 회원에게 제공되어야 하며, 이를 통해 회원들은 변경 사항을 수용할지 거부할지 결정할 수 있습니다.
4. 회의 일 4 주 전에는 각 교회 예배에서 공고도 이루어져야 합니다.
5. 헌법 변경은 교회 회의에서 75% 이상의 회원이 변경 사항에 찬성할 경우에만 승인됩니다. 변경 사항을 다룬 특별 회의에서 최소 25% 이상의 활성 회원들이 참석해야 합니다.

운영 정책 및 절차 변경

1. 운영 정책 및 절차에 대한 제안이나 권장된 변경 사항은 집사들에게 제출되며, 승인된 변경 사항은 정기 교회 회의 또는 이를 위한 특별 회의에서 제시됩니다.